

ק"מ
נעם
שאה

בית כנסת ובית מדרש
בשכונת חומת שמואל - ירושלים תובב"א

Projet de Construction - Communauté de

"NOAM SIAH"



Shimon Maske Attar
Rabben Lezion Chief Rabbi Of Israel
President of the Great Rabbinical Court



שלחתי מכתב חשוד
והעניתי להו"ר רבב דקיסובי לישראל
בנימא ביל דרין ורבינו העניד

ת"ד, 9 אדר, תשס"ב
27/422-5

הסלצה

אנכי בעל קדושה אל אלוהי נורתי חלש לסיור בדי דברי קהל נאיתי **יצעב שוה"ר** בשנתת דתת
בטורא נון דתנתה בתידין דתתליסר וירין אבא שוה"רם לבנתה ולתקיע בתל בעל לשתה
לדומילה ולעבדת ה', אחר כמדיין דתל למנדל אוי לכל תושב חשבתה. לטב דרדע בטלח
בית מדי כמות שוה"ר מדין טעם דתתליסר כמותה כוון וכן וכן מדין ליה אלחיה וכן
דדום לבנתה ולחום ולטעם ולטעם אל כתי ה'.

ובל תמתיסר ותמתיסר לרבו כמותה מדין ה' יאשו כוונה כוונה ה', ותמתיסר דם וכן כוונה וכן
תמתיסר אלחיה כוונה, ותי, וכוונה, וכל תמתיסר ותמתיסר כוונה, כוונה שוה"ר כוונה וכוונה
ועלמה דתידין כוונה, אכ"ה.

דבר הנשקף לייחוס ה' על שמו בעל חזקת אבותי.

שלחתי מכתב חשוד
והעניתי להו"ר רבב דקיסובי לישראל





Appel du Rav Shlomo Amar, Grand Rabbin Séfarade d'Israël:

"..... Je lance ici un appel à la générosité de tous mes frères juifs pour les inviter à soutenir financièrement le projet de mes amis de la communauté "Noam Siah" située dans le quartier de Homat Shmouel à Jérusalem. il est certain que la Présence divine réside parmi eux, quiconque s'associera à cette grande Mitsva sera assuré de bénéficier, lui, ainsi que tous ses proches, de la bénédiction d'Hachem qui leur prodiguera progéniture, longue vie et moyens de subsistance, ainsi que de toutes les bénédictions inscrites dans la Thora. Amen! ..."



Appel du Rav Eliahou Ariel Edéry, Dayan et Rav du quartier de Homat Shmouel:

".....Après dix années de construction d'immeubles d'habitation, il est grand temps à présent de voir aussi fleurir dans le quartier de Homat Shmouel, synagogues et Centres d'Etude.En plein cœur de ce quartier est située la communauté de "Noam Siah", qui n'est pas moins qu'un phare de Thora, de Foi, d'amour du peuple d'Israël et de la terre d'Israël. Quiconque prendra part à la construction de l'édifice que cette communauté, appelle de ses vœux et aidera à la réalisation de cette importante Mitsva sera béni de la bouche du Très-Haut..."



Appel du Rav Abraham Shabbat, Rav de la Communauté "Noam Siah":

".....Mes chers frères, il nous faut à présent franchir un pas de plus sur le chemin que nous parcourons ensemble depuis plusieurs années... Il nous appartient aujourd'hui, avec l'aide de D., de déployer tous nos efforts afin de construire un édifice qui à la manière du Temple de Jérusalem, abritera notre magnifique Thora et nos sincères prières, dans un écrin qui soit réellement digne d'elles. Que nous sommes heureux! Qui dira notre bonheur et à quel point nous sommes contents du sort qui nous a désigné pour regagner notre terre et résider entre les portes de Jérusalem avec plus de conviction et de fermeté que jamais!..."



LA SALLE DE PRIERE

AU PREMIER NIVEAU

- Une salle de prière principale ayant une capacité d'accueil de 300 places assises
- Une large esplanade clôturée pouvant accueillir une grande Souka
- Un vaste hall d'entrée couvert avec des lavabos destinés aux Cohanim
- Des terrasses
- Des locaux de rangement



בית כנסת ובית מדרש
בשכונת תומת שמואל - ירושלים תשס"א



LA SALLE DES FÊTES



A L'ENTRESOL

Il s'agit d'une salle spacieuse ayant une capacité d'accueil de 180 places assises et offrant des conditions de confort très correctes pour l'organisation des Kidouch et d'évènements festifs de tous ordres tels que: le repas offert par les hatanim le jour de Simhat Thora, les shabbats communautaires tel que Chabbat Hagadol, la fête de Yom Haatsmaout etc...

L'entrée principale de la salle des fêtes se situera au niveau de la Rue « Rav Itshak Nissim ».

Aux abords de l'entrée de la salle des fêtes s'offrira à notre regard une esplanade à ciel ouvert offrant la possibilité d'organiser des buffets de receptions en extérieur.

L'ascenseur permettra un acheminement direct des provisions depuis le parking.

Il sera également possible d'accéder à la salle des fêtes à partir de l'intérieur du bâtiment.

CE NIVEAU COMPRENDRA:

- Une salle ayant une capacité d'accueil de 180 places assises et ménageant une estrade pour l'orchestre et un espace pour la table d'honneur
- Une vaste cuisine pour accueillir les services d'un traiteur et l'organisation de grands repas communautaires
- Plusieurs lavabos pour Nétilat Yadayim (ablutions rituelles)
- Plusieurs sanitaires Femmes/hommes
- Un grand local de rangement
- Une vaste esplanade à ciel ouvert à l'entrée de la salle des fêtes

A L'ENTRESOL, VOUS POUVEZ OFFRIR

La salle des fêtes | La cuisine

Le local de rangement

Pour tout don ou afin de perpétuer la mémoire d'un proche, prière de s'adresser au comité de la communauté dont les coordonnées figurent au dos de la présente plaquette

LE BALCON

"(EZRAT NACHIM)"

AU NIVEAU SUPERIEUR

- Une Galerie spacieuse avec une capacité d'accueil de 140 places assises avec possibilité d'extension jusqu'à 200 places assises
- Les rangées de sièges sont disposées en gradins
- Trois sanitaires dont un pour personnes handicapées
- Un espace bébé
- Une vaste terrasse
- Local à poussettes



בית כנסת ובית מדרש
בשכונת תומת שמואל - ירושלים תשס"א





LE BALCON

"(EZRAT NACHIM)"

AU NIVEAU SUPERIEUR

La Ezrat Nachim répondra aux besoins des femmes de plus en plus nombreuses fréquentant d'ores et déjà notre communauté. Chacune d'entre elles y trouvera une place lui permettant de prier dans une atmosphère agréable lui donnant un profond sentiment d'appartenance. Cet étage a été pensé afin de répondre aux exigences spécifiques du public féminin: local à poussettes, sanitaires, espace bébé. Ce niveau est accessible par les escaliers ou par l'ascenseur.

CE NIVEAU COMPRENDRA:

- Un niveau d'une capacité d'accueil de 140 places assises avec possibilité d'extension jusqu'à 200 places assises au moyen de cloisons coulissantes disposées à l'arrière
- Des rangées de sièges disposées en gradins offrant ainsi un large champ de vision sur la salle de prières principale ainsi que sur la Téva et le Hékhhal
- 3 sanitaires dont un pour personnes handicapées
- Un espace bébé
- De grandes terrasses facilement accessibles
- Un grand espace où ranger les poussettes
- Accès par l'ascenseur

AU NIVEAU SUPERIEUR VOUS POUVEZ OFFRIR

Le Balcon (Ezrat Nachim)

Le hall ouvrant sur la Ezrat Nachim

L'escalier de droite

L'escalier de gauche

L'ascenseur

Pour tout don ou afin de perpétuer la mémoire d'un proche, prière de s'adresser au comité de la communauté dont les coordonnées figurent au dos de la présente plaquette

LE CENTRE D'ETUDE

Permanence de consultation rabbinique (Beth Horaa), Salles d'études, Secrétariat

AU NIVEAU INTERMEDIAIRE

- Un centre d'étude principal pouvant aussi servir de salle de prières
- Quatre grandes salles d'études modulables
- Une permanence de consultation rabbinique
- Deux bureaux destinés au Rabbin de la communauté et au Rabbin du quartier
- Un secrétariat et un local destiné au comité de la communauté



בית כנסת ובית מדרש
בשכונת תומת שמואל - ירושלים תשס"א



LE CENTRE D'ETUDE

AU NIVEAU INTERMEDIAIRE



Le Centre d'étude fonctionne le matin entre 5H et 13H. Il propose l'étude du Daf Hayomi (étude quotidienne d'une feuille du Talmud) ainsi que divers autres cours. Il abrite aussi dans cette tranche horaire un Collel de retraités. Le soir, le Centre d'étude est ouvert jusqu'à 23H et s'adresse entre autres aux personnes qui travaillent dans la journée. Il est fréquenté par toutes les catégories composant la population du quartier. Il propose d'autre part périodiquement des cours exceptionnels dispensés par des Rabbanim de renom habitant le quartier ou venant de l'extérieur.

Dans nos nouveaux locaux, le Centre d'étude servira aussi de salle de prières durant les jours de semaine, et des offices parallèles pourront également se dérouler dans les quatre salles d'études présentes à l'étage. Celles-ci offriront la possibilité d'organiser plusieurs cours différents dans un même créneau horaire.

C'est également ce niveau qui abritera notre Permanence de consultation rabbinique (Beth Horaa) qui est fréquenté par tous et qui permet à chacun de trouver les réponses halakhiques qui se posent à lui au quotidien ainsi que de régler les différends de voisinage auxquels il peut être exposé.

Ce niveau comportera aussi des bureaux, un abri, une cuisinette, et des locaux de rangement. Il sera accessible de l'intérieur du bâtiment comme de l'extérieur, par des escaliers, à partir de la rue « Rav Itshak Nissim » et de la rue « Chaoul Avigour ».

CE NIVEAU COMPRENDRA:

- Un large espace central où se dérouleront les offices en semaine
- Deux bureaux destinés au Rav de la communauté et au Rav du quartier afin de leur permettre de recevoir le public dans des conditions dignes et agréables
- Un secrétariat et un local destiné au comité de la communauté où sera entreposé tout le matériel nécessaire à ses tâches courantes
- Une cuisinette au service des fidèles
- Quatre grandes salles d'études modulables avec possibilité d'extension. Celles-ci offriront la possibilité d'organiser plusieurs cours différents dans un même créneau horaire par exemple en soirée, ou encore le Chabbat où elles pourront accueillir l'atelier d'initiation à la liturgie ou toute autre activité nécessitant un lieu clôt et isolé
- Un local abritant la permanence de consultation rabbinique muni d'une petite estrade où se tiendront les juges rabbiniques ainsi qu'un coin attente
- Un abri principal (lequel nous espérons qu'avec l'aide de D. ne servira que de local de rangement ou encore de salle d'études supplémentaire)

AU NIVEAU INTERMEDIAIRE VOUS POUVEZ OFFRIR

La salle du Centre d'études | Le local abritant la Permanence de consultation rabbinique
La salle de prières et d'études 1 | La salle de prières et d'études 2
La salle de prières et d'études 3 | La salle de prières et d'études 4
Le bureau du Rav de la communauté | Le bureau du Rav du quartier
La cuisinette du Centre d'études/l'abri

Pour tout don ou afin de perpétuer la mémoire d'un proche, prière de s'adresser au comité de la communauté dont les coordonnées figurent au dos de la présente plaquette

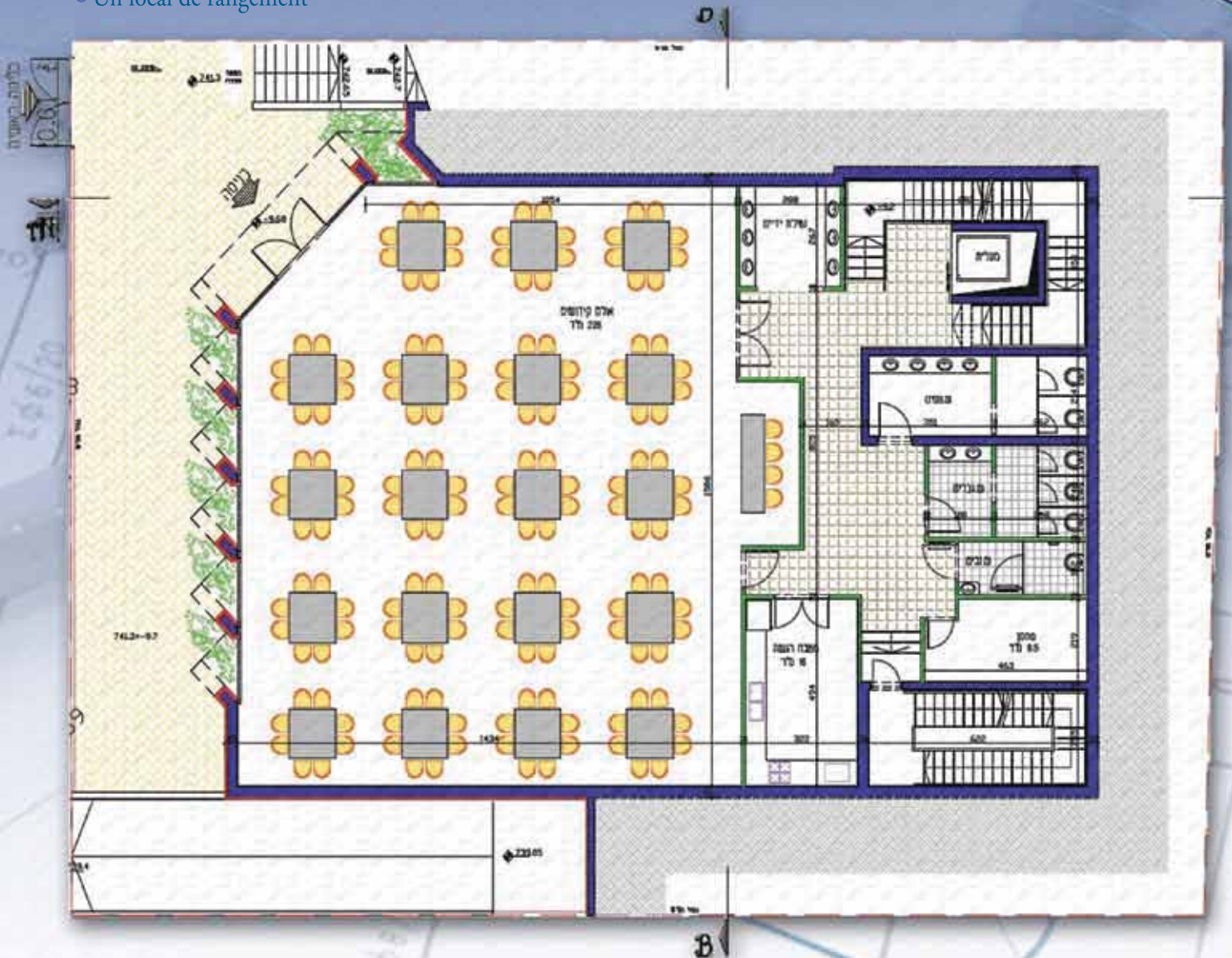
LA SALLE DES FETES

A L'ENTRESOL

- Une salle pour l'organisation des Kidouchs ayant une capacité d'accueil de 180 places assises
- Une grande cuisine
- Des lavabos pour Nétilat Yadayim (ablutions rituelles)
- Des sanitaires
- Un local de rangement



בית כנסת ובית מדרש
בשכונת חוסת שמואל - ירושלים תוב"א



LA SALLE DE PRIERE



AU PREMIER NIVEAU

Le plan de la salle de prière a été établi en fonction des indications très précises et détaillées de la halakha fournies par les Rabbins de la communauté et des besoins fonctionnelles requis pour les différentes activités qui s'y dérouleront tout au long de la semaine. Ce plan a été mûrement réfléchi ayant pour souci de veiller au confort des fidèles et de l'ensemble du public.

Au premier niveau est prévue l'installation d'un système de sonorisation et d'enregistrement audio destinés aux conférences et cours réunissant un auditoire nombreux. Est aussi prévue l'installation d'un système de surveillance qui contribuera à la sécurité du bâtiment. L'entrée principale se situera rue Chaoul Avigour, face à l'Ecole.

De manière générale, chacun des niveaux du bâtiment sera doté d'une entrée indépendante, ce qui limitera de manière conséquente les dépenses courantes de la synagogue.

UNE GRANDE ENTREE COMPRENANT

- Un tableau rendant hommage aux donateurs
- Des sanitaires dont un réservé aux personnes handicapées
- Des lavabos pour Netilat Yadayim (les ablutions rituelles)
- Une cuisinette et un coin café
- Des espaces de rangement
- Un local à poussettes

LA SYNAGOGUE

- La Salle de prière principale sera orientée conformément à la Halakha en direction du Hékhhal (l'arche sainte abritant les Sifré Thora) lui-même dirigé vers le Mont du Temple
- La salle a une capacité d'accueil de 300 places assises
- Le Hékhhal est conçu pour pouvoir abriter environ 10 Sifré Thora
- La Salle de prière sera dotée de 12 fenêtres comme le précise la tradition
- La Téva sera située au centre de la salle de prière, conformément à l'usage en vigueur chez les juifs d'Afrique du nord; elle sera surélevée et pourra accueillir jusqu'à quatre personnes ainsi qu'une banquette. Elle sera entourée d'un espace libre généreux permettant aux fidèles de s'en approcher et d'en faire le tour aisément (par exemple à l'occasion des Hochaanot de la Fête de Soukot)
- Des bibliothèques murales seront disposées le long des murs intérieurs de la Salle de prière
- Chaque niveau bénéficiera d'un système de climatisation centrale muni d'un mécanisme de contrôle indépendant, ainsi que d'un accès à l'ascenseur qui desservira tous les niveaux.

AU PREMIER NIVEAU, VOUS POUVEZ OFFRIR

La Salle de prière | Le Hékhhal (l'Arche Sainte)

La Téva (Estrade d'officiant) | Le hall d'entrée ouvrant sur la Salle de prières

Les bibliothèques murales | Les lavabos des cohanims

Pour tout don, ou afin de perpétuer la mémoire d'un proche, prière de s'adresser au comité de la communauté dont les coordonnées figurent au dos de la présente plaquette

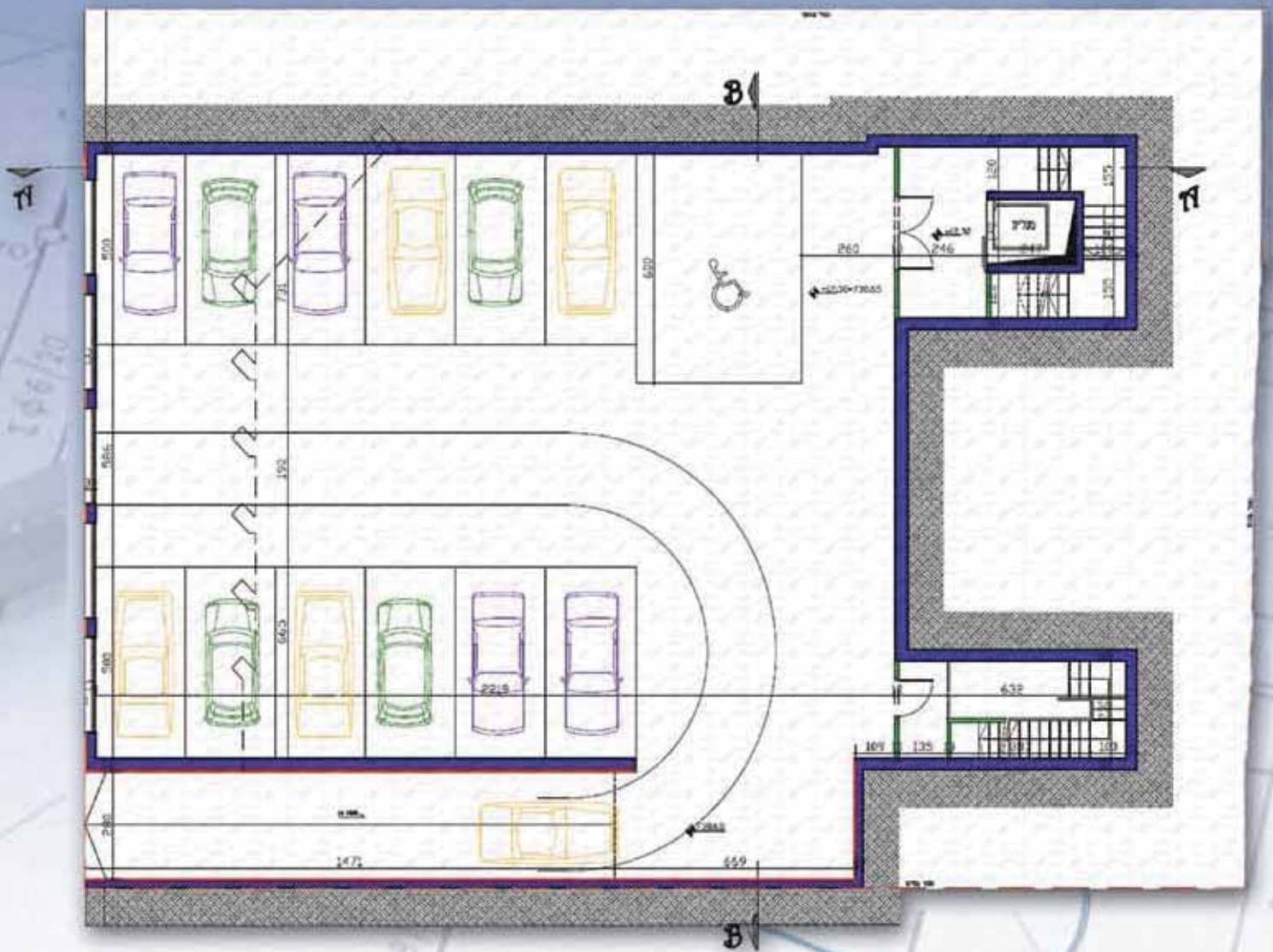
LE PARKING

AU SOUS-SOL

- Environ 20 places de parking dont une pour personnes invalides
- Accès à l'ascenseur
- Accès à l'escalier



בית כנסת ובית מדרש
בשכונת תומת שמואל - ירושלים תשס"א





LE PARKING

AU SOUS-SOL

Le parking sera au service des fidèles et des Rabbanim aux heures ouvertes au public. L'ascenseur a cet étage permettra un accès direct à la salle de fêtes et un réapprovisionnement pratique et discret des marchandises. Il sera accessible à partir de la Rue « Rav Itshak Nissim » à la droite du bâtiment

CE NIVEAU COMPREND:

- Environ 20 places de parking dont une pour invalide
- Un accès à l'ascenseur
- Un accès à l'escalier

**"Ceux qui sèment dans les larmes moissonneront dans l'allégresse"
(Ps.126:5)**

Tandis que nous vivons une époque voyant Dieu répondre positivement à notre requête: "Sonne du grand chofar pour notre liberté et élève un étendard pour rassembler nos exilés et rassemble-nous ensemble des quatre coins de la terre vers notre pays"; tandis que nous assistons dans toute son intensité au retour de la Présence divine à Sion, lui que nous appelons de nos vœux quotidiennement lorsque nous demandons à Dieu "Réside à l'intérieur de Jérusalem Ta ville", il est de notre devoir d'exprimer notre pleine et entière confiance dans ce processus conduisant à notre délivrance en nous faisant les associés du Maître du monde dans la réalisation de Son projet d'ensemble. Il n'est point besoin de dire à quel point est admirable de ce point de vue la volonté d'une communauté qui décide de bâtir une synagogue et un centre d'étude au cœur de la sainte ville de Jérusalem, édifice promis à une sainteté éternelle.

S'impliquer dans cette vaste entreprise, cela signifie s'opposer à l'individualisme étroit qui pousse l'homme à ne prendre en compte que son propre petit intérêt personnel sans jamais parvenir à s'élever et comprendre l'importance des enjeux présents au niveau de la collectivité.

Tout au contraire, en nous associant, par le biais de cette entreprise au Saint Béni Soit-Il, en édifant une maison à Son nom, nous exprimons un espoir à long terme, l'espoir de la Délivrance finale. Ce petit Temple que nous avons décidé de construire n'est en effet pas uniquement destiné à nous-mêmes ni même à nos enfants, mais s'inscrit dans le très long terme, celui de l'avenir glorieux de la ville Jérusalem, tout à la fois symbole pour nous de sainteté et de beauté. C'est pourquoi nous devons considérer à la fois comme un mérite insigne et un devoir sacré le fait de participer à la construction de cet édifice, chacun à la mesure de ses moyens, d'y contribuer financièrement et d'inviter nos connaissances à le faire. Que ce soit Sa volonté que tous ensemble nous méritions de sanctifier le Nom d'Hachem au bénéfice du plus grand nombre, et que grâce à notre service divin, nous méritions de voir le Beth Hamikdash reconstruit très bientôt, Amen.

(Rav Abraham Shabbat, Rav de la communauté)

Pour nous contacter:

Concernant les dons ou pour éterniser la mémoire d'un proche,
contactez Itshak Kédochim: Portable: 054-6765890, e-mail: bniya@noam-siah.org

Il vous est également possible d'effectuer un virement bancaire sur le compte de
Noam Siah: 01731718 Banque Léoumi (10) Agence 785

Si vous désirez envoyer un chèque libellé à l'ordre de "Noam Siah",
adrezsez-le à: Noam Siah, POB 10294, Jérusalem 91102

Vous avez également la possibilité d'adresser vos dons par l'intermédiaire de PAYPAL
ou par carte bancaire par le biais du site internet de la communauté: <http://www.noam-siah.org>